



JORNADA DE PLANEJAMENTO E FORMAÇÃO PEDAGÓGICA 2024

Tema 1:

**Currículo Carioca e
Material Pedagógico no
Ensino Fundamental**

Tópicos

1. Currículo Carioca
2. Material Rioeduca: Professor e Aluno
3. Plataforma de Materiais Rioeduca 2024
4. Ensino Fundamental: Alfabetização e Anos

Iniciais

- 4.1 Práticas Alfabetizadoras (1º e 2º ano)
- 4.2 Reforço Rio: (1º e 2º ano)
 - 4.2.1 Estratégias de Aprendizagem
 - 4.2.2 Estratégias de Apoio à Aprendizagem
 - 4.2.3 Estudo Orientado
- 4.3 Reforço Rio: (3º ao 5º ano)
 - 4.3.1 Estratégias de Recomposição da Aprendizagem
 - 4.3.2 Trilhas de Recomposição da Aprendizagem
 - 4.3.3 Estudo Orientado
- 4.4 Rio Alfabetiza
Rio Alfabetiza+ em rede
- 4.5 Espaço de Ser
- 4.6 XII Semana de Alfabetização e I Semana de Anos Iniciais



5. Ensino Fundamental: Anos Finais

5.1 Caracterização das turmas nos Anos Finais

5.1.1 6º Ano Carioca

5.1.2 Carioca I e Carioca II

5.2 3ª Semana do Fundamental II

5.3 Reforço Rio Anos Finais (6º ao 9º ano)

5.3.1 Estratégias de Recomposição da Aprendizagem

5.3.2 Estratégias de Apoio à Aprendizagem

5.3.3 Estudo Orientado (Escolas de Turno Único)

5.3.4 Trilhas de Recomposição da Aprendizagem

6. Sala de Leitura

6.1 Materiais Pedagógicos

6.2 Roda de Leitura

6.3 Círculo de Leitura

7. Travessia 2024

7.1 Travessia Anos Iniciais

7.2 Travessia Anos Finais



1. CURRÍCULO

O Currículo Carioca da SME é resultado das discussões e do trabalho colaborativo de professores da rede e, em consonância com a BNCC (Base Nacional Comum Curricular), foi aprovado no ano de 2020 e segue vigente.

O documento apresenta um repertório de habilidades que orienta as práticas pedagógicas nas unidades escolares, sendo organizadas em diferentes componentes curriculares. Essas habilidades possibilitam o trabalho com as identidades culturais e sociais da nossa cidade, respeitando a diversidade e, ao mesmo tempo, a especificidade de nossa rede municipal de ensino.

Uma novidade para este ano é a sugestão de Objetivos de Aprendizagem articulados ao Currículo, com intuito de apoiar e favorecer uma implementação curricular efetiva e eficaz.

Nesse sentido, a SME compreende que as estratégias traçadas para o biênio 2023/2024 visam assegurar a todos os estudantes da rede municipal as possibilidades de consolidação da aprendizagem, desenvolvendo e adequando as habilidades curriculares, estruturantes e essenciais, para cada ano de escolaridade.

2. MATERIAL RIOEDUCA

Em 2024, teremos, pela 1ª vez, um volume único do Material Rioeduca para cada ano escolar.

O material Rioeduca é de autoria dos professores da Rede e, para esse ano letivo, mantivemos os avanços de 2023, como a indicação, em cada página, da(s) habilidade(s) curricular(es) principal(is) contemplada(s) nas atividades propostas e, também, a progressão das sequências didáticas.



Para o ano de 2024 inovamos na organização dos sumários e identificação dos temas que constituem cada bloco e bimestre de cada componente curricular. E também, para os Anos Iniciais, reorganizamos a apresentação dos componentes curriculares de acordo com o ano escolar: o 1º ano permanece com os componentes todos integrados, exceto Inglês; o 2º ano apresenta os componentes de Língua Portuguesa, Matemática, Inglês e, de forma integrada, História, Geografia e Ciências; e do 3º ao 5º ano, os componentes ganham os seus próprios espaços (Língua Portuguesa, Matemática, Inglês, História, Geografia e Ciências).

Já para o material Rioeduca do professor, nesse ano, os componentes Arte e Educação Física ganham suas versões, concluindo assim o conjunto da matriz curricular comum da BNCC.

Dessa forma, objetivamos maior compreensão e apropriação do currículo e do acompanhamento das aprendizagens abordadas.

As orientações sobre o Material Rioeduca 2024 encontram-se na Circular E/SUBE/CEF Nº 1/2024.



3. PLATAFORMA DE MATERIAIS RIOEDUCA 2024

Para o ano de 2024, permaneceremos com uma plataforma exclusiva para hospedar todos os materiais estratégicos produzidos para a nossa Rede Municipal de Ensino. Nela você encontra o material Rioeduca do Aluno e do Professor (volume único anual), as Trilhas de Recomposição da Aprendizagem, Videoaulas, Materiais específicos para auxiliar na Recuperação de Estudos, entre outros. Para acessar os materiais disponíveis você deve fazer login com sua matrícula e os primeiros 5 dígitos do seu CPF na plataforma [Materiais 2024](#).

4. ENSINO FUNDAMENTAL: Alfabetização e Anos Iniciais

A Gerência de Alfabetização e Anos Iniciais (**GAI**) orienta ações pedagógicas para o atendimento às turmas de 1º ao 5º anos, buscando assegurar a qualidade dos processos educacionais, e alinhá-los com as metas estabelecidas pela Secretaria Municipal de Educação, respeitando as especificidades de cada território e Unidade Escolar.

A GAI também está envolvida nos processos avaliativos, monitorando o desempenho dos estudantes e oferecendo novas estratégias pedagógicas e materiais didáticos a fim de promover a eficácia do aprendizado.

A Gerência de Alfabetização e Anos Iniciais é uma das equipes responsáveis pelo planejamento, organização, produção e implementação do Currículo Carioca.

A GAI, junto à Escola de Formação Paulo Freire, oferece formação continuada e em serviço, a fim de ampliar os conhecimentos pedagógicos dos professores alfabetizadores e dos anos iniciais, assim como, atualizar os conhecimentos e integrá-los às novas metodologias que buscam alcançar a excelência pedagógica, promovendo uma aprendizagem mais significativa.

4.1 PRÁTICAS ALFABETIZADORAS

Para o ano de 2024 foi elaborado um documento orientador, objetivando garantir os direitos de aprendizagem dos estudantes, ou seja da alfabetização, na idade certa.

Sabemos que a aprendizagem pode ser favorecida pelo estabelecimento de uma rotina produtiva. Nesse sentido, o material Práticas Alfabetizadoras reúne eixos e princípios que fundamentam o trabalho nessa etapa de ensino. Nele retomamos concepções teórico-metodológicas que precisam estar claramente expostas para não deixarem de estar presentes no cotidiano de cada sala de aula das turmas de alfabetização.

Não deixe de ler o documento na íntegra!

COMPROMISSO NACIONAL CRIANÇA ALFABETIZADA

O Município do Rio de Janeiro aderiu ao Compromisso Nacional Criança Alfabetizada assumindo a responsabilidade de promover, em regime de colaboração com o Estado do Rio de Janeiro e com a União, a melhoria da qualidade do processo e dos resultados de alfabetização, com atenção à redução das desigualdades de aprendizagem entre estudantes, visando garantir que 100% dos estudantes cariocas estejam alfabetizados ao final do 2º ano do Ensino Fundamental.



4.2 REFORÇO RIO

1º E 2º ANO

4.2.1 Estratégias de Aprendizagem

TUCA

O estagiário que atua na Tutoria Universitária Carioca deverá atuar como um facilitador para os reagrupamentos no estudo orientado e como tutor junto ao professor regente.

Estudo Orientado

As Trilhas da Aprendizagem deverão ser aplicadas durante os tempos da Matriz Curricular destinados ao Estudo Orientado, possibilitando o aprofundamento das aprendizagens e a alfabetização dos estudantes, de acordo com a realidade de cada escola, de cada turma.

Cantinhos Temáticos

Propor atividades em diferentes cantinhos temáticos favorecendo a autonomia do estudante garantindo um espaço seguro e acessível para a realização das atividades de acordo com a ordem de interesse ou pela ordem estabelecida pelo professor.

Reagrupamento

Reagrupar os estudantes temporariamente, levando em consideração os diferentes níveis de aprendizado do componente a ser trabalhado. Grupos formados por estudantes com um nível próximo de conhecimento possibilitam o crescimento pedagógico.

Jogos Pedagógicos

Utilização de jogos pedagógicos para desenvolver as habilidades cognitivas, motoras, de raciocínio lógico e de inteligência socioemocional de forma lúdica e interativa, podendo auxiliar na abordagem interdisciplinar e ampliar a criatividade e concentração do estudante.



Ambiente Alfabetizador

Transformar os espaços da escola em ambientes alfabetizadores, buscando promover o desenvolvimento das habilidades através da função social da leitura e da escrita, disponibilizando textos variados, cartazes, numerários, papéis, canetas, entre outros objetos para promover situações reais de leitura e escrita dentro de diferentes contextos significativos do dia a dia.

4.2.2 Estratégias de Apoio à Aprendizagem

Parte Diversificada da Matriz Curricular – Roda de Leitura

Clique [aqui](#) para seguir até a seção sobre Roda de Leitura, no capítulo de Sala de Leitura.

4.2.3 Estudo Orientado

Componente da parte diversificada pertencente à matriz curricular dos anos iniciais do Ensino Fundamental. Nas turmas de 1º e 2º ano o Estudo Orientado busca contribuir com as estratégias de alfabetização desenvolvidas no espaço escolar.

Orientações às Escolas de Turno Parcial e Turno Integral

- Carga horária: 2 tempos semanais.
- Material de apoio pedagógico: Trilhas de Aprendizagem.
- Estratégias: reagrupamento, circuito de aprendizagem e atividades permanentes.
- Espaço: Sala de aula regular, Sala de Leitura, dentre outros.
- Professor responsável
 - Turno Parcial: especialista de artes, educação física e língua estrangeira ou professor lotado na escola com flexibilidade/disponibilidade de horário (PI, PEF Anos Iniciais, PEF Anos Finais).
 - Turno Integral: Professor generalista.



4.3 REFORÇO RIO

3º AO 5º ANO

4.3.1 Estratégias de Recomposição da Aprendizagem

TUCA

O estagiário que atua na Tutoria Universitária Carioca deverá desempenhar o papel de facilitador para os reagrupamentos no estudo orientado e como tutor junto ao professor regente.

Estudo Orientado

As Trilhas de Recomposição da Aprendizagem, de Língua Portuguesa, deverão ser aplicadas durante os tempos da Matriz Curricular destinados ao Estudo Orientado, possibilitando apoiar e recompor as aprendizagens dos estudantes, de acordo com a realidade de cada escola, de cada turma.



Mentoria

Atividade complementar ao processo de ensino, onde, em conjunto com o professor, estudantes com bom desempenho auxiliam os demais na resolução de dúvidas e atividades, construindo juntos o conhecimento.

Reagrupamento

Reagrupar os estudantes temporariamente, levando em consideração os diferentes níveis de aprendizado do componente a ser trabalhado. Grupos formados por estudantes com um nível próximo de conhecimento possibilitam o crescimento pedagógico.

4.3.2 Trilhas de Recomposição da Aprendizagem - Matemática

Os professores receberão as Trilhas de Recomposição da Aprendizagem, material do Professor, em volume único, contendo trilhas específicas de matemática, numeradas de 01 a 30, para serem trabalhadas, pelo professor generalista. O professor deverá destinar 2/5T para o uso das trilhas, garantindo a recomposição e reforço de habilidades essenciais e estruturantes.

4.3.3 Estudo Orientado

Componente da parte diversificada pertencente à matriz curricular dos anos iniciais do Ensino Fundamental.

Entre os principais objetivos, destacam-se:

- Recompôr habilidades avaliadas como desempenho básico ou abaixo do básico, nas Atividades Diagnósticas da Rede, ao longo do ano de 2023.
- Recompôr as habilidades essenciais ao currículo mínimo de cada ano de escolaridade, utilizando-se 30 Trilhas de Língua Portuguesa, ao longo do ano letivo /2024.

Orientações às Escolas de Turno Parcial e Turno Integral

- Carga horária: 2 tempos semanais.
- Material de apoio pedagógico: Trilhas de Recomposição da Aprendizagem, Língua Portuguesa.
- Estratégias: reagrupamento, circuito de aprendizagem, atividades permanentes e estudantes monitores.
- Espaço: Sala de aula regular, Sala de Leitura, dentre outros.
- Professor responsável
 - Turno Parcial: especialista de artes, educação física e língua estrangeira ou professor lotado na escola com flexibilidade/disponibilidade de horário (PI, PEF Anos Iniciais, PEF Anos Finais).
 - Turno Integral: Professor generalista



Desta forma, a utilização das Trilhas de Recomposição da Aprendizagem deverão seguir o planejamento proposto abaixo:

Trilhas de 01 a 30
Língua Portuguesa

Para o componente de Língua Portuguesa, as Trilhas deverão ser desenvolvidas nos 2 tempos semanais destinados, na Matriz Curricular, ao Estudo Orientado.

- Professor responsável:

Turno Parcial: especialista de artes, educação física e língua estrangeira ou professor lotado na escola com flexibilidade/disponibilidade de horário (PI, PEF Anos Iniciais, PEF Anos Finais).

Turno Integral: Professor generalista.

Trilhas de 01 a 30
Matemática

Para o componente de Matemática, as Trilhas deverão ser desenvolvidas em 2/5 tempos semanais destinados ao referido componente.

- Professor responsável:

Turno Parcial e Integral: Professor generalista.

Cronograma

| TRILHA | SEMANAS |
|-----------------|-------------------------------|
| Trilhas 01 a 08 | 26 de fevereiro a 19 de abril |
| Trilhas 09 a 18 | 29 de abril a 05 de julho |
| Trilhas 19 a 27 | 29 de julho a 27 de setembro |
| Trilhas 28 a 30 | 07 de outubro a 25 de outubro |

O acompanhamento e lançamento das Trilhas ocorrerão de forma simples e dinâmica, dentro do Portal de Materiais 2024



4.4 RIO ALFABETIZA

O Programa Rio Alfabetiza contempla as turmas de 1° e 2° anos de escolaridade e está presente em **688** Unidades Escolares, atendendo **3.576** turmas e **98.368** estudantes, além de quase **3.000** professores.

O programa possui três pilares:

1. Professor

- Formação continuada e em serviço, com ênfase em Leitura, Escrita e Matemática, desenvolvida pela Escola de Formação Paulo Freire(EPF) em parceria com Porthema e Mathema.

2. Estudante

- Fascículos de Alfabetização: são materiais para o estudante com atividades organizadas em sequências didáticas, divididos por habilidades de alfabetização. Estão disponíveis em formato digital na plataforma do Material Rioeduca 2024, podendo ser impresso na escola de acordo com a necessidade de cada estudante.
- Jogos Pedagógicos para Alfabetização: compõem um recurso utilizado para facilitar e estimular a aprendizagem por meio da interação, despertando nos estudantes a motivação, a imaginação, a linguagem comunicativa, a atenção, a concentração e o raciocínio lógico.

3. Unidade Escolar

- Para as Unidades Escolares foi instituído o incentivo "**Rio Alfabetiza+ em Rede**" que possui como objetivos centrais estimular a identificação e reconhecimento de boas práticas de gestão pedagógica e promover a colaboração entre Unidades Escolares (U.E.) com desempenho destacado no 1° ano do Ensino Fundamental e aquelas que necessitam de maior apoio para superarem os desafios de aprendizagem, visando à melhoria dos resultados de alfabetização nos primeiros anos do Ensino Fundamental, além da redução das desigualdades entre as escolas da Rede.



4.5 ESPAÇO DE SER

O projeto Espaço de SER (Sentir – Existir – Relacionar) busca formar os estudantes de forma integral, para que possam enfrentar os desafios do cotidiano com segurança, autonomia, responsabilidade e criatividade, por meio do desenvolvimento de habilidades e competências socioemocionais, conforme previsto na Base Nacional Comum Curricular.

A partir de um material didático atualizado e fundamentado em bases teóricas reconhecidas internacionalmente, o Espaço de SER potencializa o desenvolvimento das habilidades socioemocionais. No livro de histórias que compõe o projeto, os personagens vivenciam situações que se aproximam do dia a dia dos estudantes, ajudando-os a refletir sobre cada experiência.

Os personagens impulsionam os estudantes a completarem o ciclo da alfabetização socioemocional, que é o autoconhecimento das suas emoções e o reconhecimento das emoções do outro, permitindo que, em um futuro próximo, os nossos estudantes possam avançar e desenvolver os outros pilares da teoria da inteligência emocional: a autorregulação e os relacionamentos positivos.

4.6 XII SEMANA DE ALFABETIZAÇÃO e I SEMANA DE ANOS INICIAIS

A XII Semana de Alfabetização tem a intenção de promover ações que fortaleçam as pesquisas e as práticas pedagógicas em letramentos, alfabetização e literatura, contribuindo, de forma positiva, para enriquecer e potencializar as práticas docentes e as dinâmicas das relações sociais dentro e fora do espaço escolar.

A Semana de Anos Iniciais é uma ação de formação continuada destinada aos profissionais que atuam nas turmas de 3º, 4º e 5º anos. O evento emerge a partir da necessidade de implementar ações que fomentem as reflexões acerca das práticas pedagógicas vivenciadas em nossa Rede, sendo uma possibilidade de ampliar e ressignificar os conhecimentos docentes sobre os processos de ensino-aprendizagem.

Não deixe de acessar a apresentação referente às orientações e estratégias destinadas aos Anos Iniciais.

[Orientações para Alfabetização e Anos Iniciais](#)



5. ENSINO FUNDAMENTAL: ANOS FINAIS

A **Gerência de Anos Finais** orienta ações pedagógicas voltadas para as Unidades Escolares que atendem as turmas de 6º ao 9º ano e as turmas de Carioca I e II. Ela é responsável pelos processos de implementação e acompanhamento de projetos e programas que apresentam **novas metodologias de ensino**, que olham especialmente para as juventudes. A Gerência também está envolvida com avaliação do processo educacional, no que se refere à transição dos estudantes dos anos iniciais para os anos finais. Pensar as políticas públicas de **currículo e implementação curricular**, atreladas às ações de outras coordenadorias e setores estratégicos, também constitui a nossa missão.

5.1 CARACTERIZAÇÃO DAS TURMAS NOS ANOS FINAIS

Além das turmas regulares, há duas modelagens diferenciadas nos Anos Finais.

5.1.1 6º Ano Carioca

É uma estratégia criada para atender os estudantes do 6º ano em turmas criadas em escolas exclusivas de Anos Iniciais. Não se trata de um projeto de correção de fluxo ou de recomposição de aprendizagem, pois é destinado àqueles com idade apropriada para o 6º ano do Ensino Fundamental.

Para o ano de 2024 os estudantes do 6º ano carioca contarão com um projeto de educação financeira, que visa desenvolver a construção do conhecimento científico matemático e a conscientização financeira, de forma lúdica e criativa.

5.1.2 Carioca I e Carioca II

Estes projetos fazem parte da estratégia de Correção de Fluxo nos anos finais do Ensino Fundamental. O Carioca I e o Carioca II visam atender os estudantes que apresentam defasagem de idade/ano escolar de dois anos.

As ações pedagógicas desenvolvidas nas turmas de projeto devem ter foco no fortalecimento de vínculos, no ensino significativo e no trabalho interdisciplinar, além de incentivar a autonomia e a autoestima dos estudantes.



5.2 3ª SEMANA DO FUNDAMENTAL - ANOS FINAIS

Evento pedagógico, de caráter formativo, com atividades interdisciplinares presenciais e remotas, destinado aos professores que atuam nos Anos Finais do Ensino Fundamental.

A terceira edição da Semana do Fundamental II visa promover diálogos entre docentes de diferentes áreas do conhecimento, a fim de discutir e experimentar algumas práticas pedagógicas integradas, com olhar especial para as juventudes.

Organizado pela Gerência de Anos Finais (GAF), o evento proporcionará vivências, rodas de conversa e mesas de debate, alinhadas às temáticas do **Projeto de Vida** e da **Escola para as Juventudes**.

Objetivo

Promover encontros entre professores especialistas dos diferentes componentes curriculares, com intuito de discutir concepções contemporâneas de educação e ações pedagógicas efetivas que apontem caminhos para superar os desafios do ensinar no cenário atual.

Como foram nos anos anteriores?



As rodas de conversa e mesas de debate com a temática da confluência de saberes estão disponíveis nas *playlists* do canal da MultiRio no Youtube. Acesse os vídeos [aqui](#).

5.3 REFORÇO RIO (6º AO 9º ANO)

5.3.1 Estratégias de Recomposição da Aprendizagem

TUCA

O estagiário que atua na Tutoria Universitária Carioca deverá atuar (agir) como um facilitador para os reagrupamentos e estações de trabalho no estudo orientado e com o professor regente da turma.

Estudo Orientado

Nas escolas de turno único, as Trilhas de Recomposição da Aprendizagem, de Língua Portuguesa, deverão ser aplicadas durante os tempos da Matriz Curricular destinados ao Estudo Orientado, possibilitando apoiar e recompor as aprendizagens dos estudantes, de acordo com a realidade de cada escola, de cada turma.

Mentoria

Atividade complementar ao processo de ensino onde, em conjunto com o professor, estudantes com bom desempenho auxiliam os demais na resolução de dúvidas e atividades, construindo juntos o conhecimento.

Estações de Trabalho

Reagrupar os estudantes temporariamente, levando em consideração os diferentes níveis de aprendizado do componente a ser trabalhado. Grupos formados por estudantes com um nível próximo de conhecimento possibilitam o crescimento pedagógico.

5.3.2 Estratégias de Apoio a Aprendizagem

Círculo de Leitura

Clique [aqui](#) para seguir até a seção sobre Círculo de Leitura, no capítulo de Sala de Leitura.

5.3.3 Estudo Orientado

Componente da parte diversificada pertencente à matriz curricular, nas escolas de Anos Finais de turno único, que busca fornecer aos estudantes possibilidades e caminhos de aprendizagens, auxiliando o desenvolvimento de sua autonomia e de seu protagonismo.



5.3.4 Trilhas de Recomposição da Aprendizagem

Escolas de Turno Integral

Estudo Orientado (Trilhas de Recomposição da Aprendizagem Língua Portuguesa)

Componente da parte diversificada pertencente à matriz curricular dos anos finais do Ensino Fundamental.

Entre os principais objetivos, destacam-se:

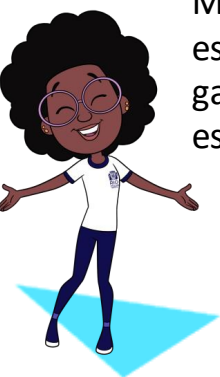
- Recompôr habilidades avaliadas como desempenho básico ou abaixo do básico, nas Atividades Diagnósticas da Rede, ao longo do ano de 2023 em Língua Portuguesa.
- Recompôr as habilidades essenciais ao currículo mínimo de cada ano de escolaridade, utilizando-se 30 Trilhas de Língua Portuguesa ao longo do ano letivo /2024.

Orientações às Escolas de Turno Integral

- Carga horária: 2 tempos semanais
- Material de apoio pedagógico: Trilhas de Recomposição da Aprendizagem, de Língua Portuguesa.
- Estratégias: reagrupamento, circuito de aprendizagem, atividades permanentes e estudantes monitores.
- Espaço: Sala de aula regular, Sala de Leitura, Colaboratório, Sala Temática, dentre outros.
- Professor responsável: especialistas dos diversos componentes curriculares da Matriz Curricular, e/ou TUCA, que atuem no Estudo Orientado.

Trilhas de Recomposição da Aprendizagem - Matemática

Os professores receberão as Trilhas de Recomposição da Aprendizagem, material do Professor, em volume único, contendo trilhas específicas de Matemática, numeradas de 01 a 30, para serem trabalhadas, pelo professor especialista da turma. O professor deverá destinar 2/5T para o uso das trilhas, garantindo a recomposição e reforço de habilidades essenciais e estruturantes.



Não deixe de acessar a apresentação referente às orientações e estratégias destinadas aos Anos Finais.

[Orientações e Estratégias Pedagógicas](#)

Escolas de Turno Parcial

Recomposição da Aprendizagem

Entre os principais objetivos, destacam-se:

- Recompôr habilidades avaliadas como desempenho básico ou abaixo do básico, nas Atividades Diagnósticas da Rede, ao longo do ano de 2023, em Língua Portuguesa e Matemática.
- Recompôr as habilidades essenciais ao currículo mínimo de cada ano de escolaridade, utilizando-se 30 Trilhas de Língua Portuguesa e 30 Trilhas de Matemática, ao longo do ano letivo/2024.

Orientações às Escolas de Turno Parcial

- Carga horária: 2/5 tempos de Língua Portuguesa e 2/5 tempos de Matemática
- Material de apoio pedagógico: Trilhas de Recomposição da Aprendizagem.
- Estratégias: reagrupamento, circuito de aprendizagem, atividades permanentes e estudantes monitores.
- Espaço: Sala de aula regular, Sala de Leitura, dentre outros.
- Professor responsável: especialistas de Língua Portuguesa e Matemática que atuam com essas turmas (PI e PEF Anos Finais).



Desta forma, a utilização das Trilhas de Recomposição da Aprendizagem deverão seguir o planejamento proposto abaixo:

Escolas de Turno Único

Trilhas de 01 a 30
Língua Portuguesa

Para o componente de Língua Portuguesa, as Trilhas deverão ser desenvolvidas nos 2 tempos semanais destinados, na Matriz Curricular, ao Estudo Orientado pelo professor alocado no E.O.

Trilhas de 01 a 30
Matemática

Para o componente de Matemática, as Trilhas deverão ser desenvolvidas em 2/5 tempos semanais destinados ao referido componente, pelo próprio especialista de Matemática da turma.

Escolas de Horário Parcial

Trilhas de 01 a 30
Língua Portuguesa

Para os componentes de Língua Portuguesa e Matemática, as Trilhas deverão ser desenvolvidas em 2/5 tempos semanais destinados aos referidos componentes, pelos próprios especialistas de Língua Portuguesa e Matemática da turma.

Trilhas de 01 a 30
Matemática

Cronograma

| TRILHA | SEMANAS |
|------------------------|--------------------------------------|
| Trilhas 01 a 08 | 26 de fevereiro a 19 de abril |
| Trilhas 09 a 18 | 29 de abril a 05 de julho |
| Trilhas 19 a 27 | 29 de julho a 27 de setembro |
| Trilhas 28 a 30 | 07 de outubro a 25 de outubro |

O acompanhamento e lançamento das Trilhas ocorrerão de forma simples e dinâmica, dentro do Portal de Materiais 2024



6. SALA DE LEITURA

A experiência da leitura decorre das propriedades da literatura enquanto forma de expressão. A literatura provoca no leitor um efeito duplo: aciona sua fantasia, colocando frente a frente dois imaginários e dois tipos de vivência interior; mas suscita um posicionamento intelectual, uma vez que o mundo representado no texto produz uma modalidade de reconhecimento em quem lê. (Regina Zilberman/UFRGS – FAPA)

As salas de leituras são verdadeiros suportes dinamizadores das propostas pedagógicas das escolas. É o ambiente que legitima e promove a leitura e forma leitores, de forma consciente e crítica. O hábito da leitura é o processo ativo pelo qual o estudante interage, compreende e interpreta o texto, a partir de seus conhecimentos prévios e de tudo o que se sabe sobre o texto (suas inferências).

O trabalho das Salas de Leitura tem como premissa o compromisso de difundir a leitura literária e não literária como prática social imprescindível e direito de todos.


Entre os principais objetivos do trabalho de sala de leitura, destacam-se:

- Estimular a leitura e a produção de texto.
- Dar apoio às aprendizagens significativas que subsidiarão o desempenho dos estudantes.
- Enriquecer o projeto pedagógico das escolas.
- Envolver a comunidade escolar em ações de fomento à leitura e à escrita.
- Estimular o contato e a reflexão a partir de diferentes linguagens.
- Diversificar a prática pedagógica por meio do estímulo à sensibilidade e criatividade.
- Promover o enriquecimento cultural e intelectual da comunidade escolar, criando o hábito de ler, desenvolvendo o prazer de ler, escrever, pesquisar e interpretar.

O trabalho norteador de Sala de Leitura é pautado nos componentes curriculares Roda de Leitura (anos iniciais) e Círculo de Leitura (anos finais).

6.1 MATERIAIS PEDAGÓGICOS

Os cadernos Roda e Círculo de Leitura são materiais direcionados aos professores, com o objetivo de contribuir com a prática pedagógica e o trabalho que já vem sendo desenvolvido pelas Salas de Leitura ao longo dos anos.



Os materiais trazem várias sugestões de atividades com diferentes gêneros textuais, levando em conta a transversalidade dos processos de aprendizagem. Antes das sugestões de atividades, cada material contém um quadro com as habilidades a serem desenvolvidas ao longo do percurso. As atividades foram pensadas por faixa etária, mas podem ser aproveitadas pelos professores em diferentes anos de escolaridade.

6.2 RODA DE LEITURA

- Componente pertencente à matriz curricular dos anos iniciais do Ensino Fundamental.
- Pressupõe intencionalidade de aprendizagem, encantamento pelas palavras, pelos textos lidos e, acima de tudo, o prazer em ler.
- Destaca-se como fonte enriquecedora de aprendizagem.
- Possibilitadora de socialização entre os estudantes através de leituras compartilhadas.
- Favorece o desenvolvimento da oralidade: entonação de voz, ênfases, pausas nas leituras.
- Permite o trabalho com diferentes gêneros literários.
- Compreende 2 (dois) tempos semanais.

6.3 CÍRCULO DE LEITURA

- Componente pertencente à matriz curricular dos anos finais do Ensino Fundamental.
- Visa fortalecer o pilar do protagonismo juvenil e auxiliar no desenvolvimento de habilidades de leitura e escrita dos mais variados gêneros literários, assim como as competências gerais da Base Nacional Comum Curricular (BNCC), através da socialização de escolhas, leituras, escutas, comentários e efeitos que as obras produzem nos leitores.
- Tem como um dos seus objetivos o estreitamento do espaço da leitura literária nas unidades escolares e, conseqüentemente, nas práticas leitoras dos estudantes.
- Compreende 2 (dois) tempos semanais.



Não deixe de acessar a apresentação referente a Sala de Leitura e aos componentes de Roda e Círculo de Leitura

7. TRAVESSIA

O Travessia é um projeto de recomposição das aprendizagens que tem como objetivo proporcionar a todos os estudantes a oportunidade de desenvolverem as habilidades prioritárias do Currículo Carioca, que ainda não foram consolidadas pelos estudantes com defasagens, a fim de progredirem para os níveis de aprendizagem subsequentes. Será desenvolvido nos dois segmentos do Ensino Fundamental, como uma estratégia de recomposição no contraturno ou entre turnos.

O projeto deverá estar alinhado à realidade escolar, ao plano de ação e ao Projeto Político Pedagógico, como prática de fortalecimento e promoção do desenvolvimento cognitivo do aluno.

São fundamentais a formação, a utilização do material de apoio, o acompanhamento e a coleta de dados, que estarão organizados da seguinte maneira:

Formação

- Coordenadores Pedagógicos
- Professores

Material de Apoio

- Caderno de atividades de apoio ao Professor
- Materiais didático-pedagógicos

Acompanhamento

- Encontros mensais com os Coordenadores Pedagógicos
- Visita às Unidades Escolares

Avaliação

- Em períodos estabelecidos em calendário e pautadas nas avaliações: Inicial, Intermediária e Final.

Organização das turmas

- Na expansão do turno regular: + 4 tempos semanais de LP e + 4 tempos semanais de MAT.
- Turmas de 15 a 20 estudantes.



7.1 TRAVESSIA ANOS INICIAIS

O Travessia Anos Iniciais é um projeto de orientação pedagógica que tem como objetivo garantir a todos os estudantes a oportunidade de desenvolverem as **habilidades essenciais de alfabetização**, a fim de progredirem para os níveis de aprendizagem subsequentes. Volta-se para um público muito específico: estudantes que não estejam com seu processo de alfabetização consolidado.



7.2 TRAVESSIA ANOS FINAIS

O Travessia Anos Finais é um projeto de orientação pedagógica que tem como objetivo assegurar aos estudantes a oportunidade de desenvolverem as **habilidades essenciais do currículo**, principalmente no que se refere à consolidação das práticas de Letramento Matemático e de Língua Portuguesa. Volta-se para um público muito específico: jovens dos anos finais que apresentam defasagem severa na aprendizagem.

